

# Stduino 編程環境

---

## 安裝 Stduino 軟件

Published 2014/11/01

Revised 2022/05/24



## 不同版本內容

日期	內容
2014/11/01	首個版本
2017/01/16	就新的 Studuino 網站作更新
2017/04/14	就新的 Studuino 網站作更新
2018/01/22	就軟件及 OS 作更新
2018/01/31	就 ICON 編程環境的推出作更新
2018/03/30	就 ICON 編程環境之角色模式的推出作更新
2022/05/24	中文版本

## 目錄

1. 入門 .....	1
2. Windows .....	2
2.1. 下載 .....	2
2.2. 安裝 .....	3
2.3. 使用軟件 .....	5
2.4. 解除安裝 .....	6
2.5. 更新軟件 .....	10
3. Mac OS X .....	10
3.1. 下載 .....	10
3.2. 安裝 .....	10
3.3. 使用軟件 .....	12
3.3.1. [Block 編程環境] .....	12
3.3.2. [Icon 編程環境] .....	13
4. Raspberry Pi .....	14
4.1. 下載 .....	14
4.2. 安裝 .....	15
4.2.1. 安裝 Arduino IDE .....	15
4.2.2. 安裝 Studuino 編程環境 .....	16
4.3. 使用 Studuino 編程環境 .....	17
5. 語言設定 .....	18

## 1. 入門

這手冊將解釋安裝及使用 **Studuino** 軟件的步驟。接下來將分別以 **Windows**, **Mac OS X**, 及 **Raspberry Pi** 介面的操作。請根據所用的作業系統來選擇內容。

手冊內容將跟據軟件更新而作出改動。

## 2. Windows

下載安裝檔案以開始整個安裝程序。假如你所下載到的電腦沒有網絡連線，可以下載安裝檔案至其他電腦，並以 USB 記憶體轉載至電腦。

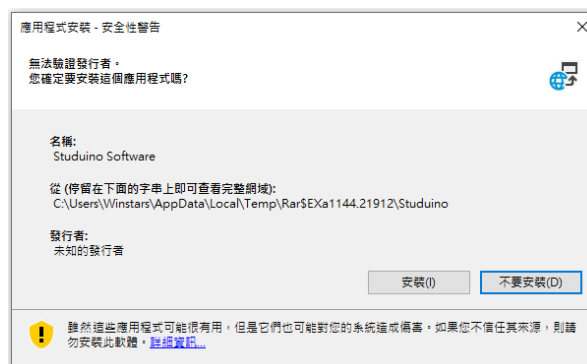
請就只須用 Studuino 軟件的 Windows 用戶下載軟件。

### 2.1. 下載

- ① 到 Studuino 網站 <https://www.artec-kk.co.jp/studuino/zh-TW/index.php>
- ② 按 Studuino 下面的 Software Downloads
- ③ 選擇適用的作業系統
- ④ 於 Software 下按 Windows 來下載檔案

## 2.2. 安裝

- ① 雙擊 **setup.exe**
- ② 假如沒有 .NET Framework 4.5 這檔案於系統，電腦將自動安裝。請於安裝前別選 **I have read and accept the license terms**。接下來安裝嚮導將詢問是否下載以下兩個檔案。點選 **Yes**。
  - 1) dotNetFx45\_Full\_x86\_x64.exe
  - 2) dotNetFx45LP\_Full\_x86\_x64ja.exe
- ③ 當安裝 .NET Framework 4.5 完成後 **Studuino** 編程環境將開啟。當以下介面出現點選安裝鍵。



安裝步驟完成後將出現以下開始介面。



★軟件將安裝在以下位置。用戶名稱將在 [username] 位置，之後在 一段獨特的英文及數字字串將在[\*\*\*] 位置。

- Windows XP  
C:\Documents and Settings¥[username]\Local Settings¥Apps¥2.0¥[\*\*\*]¥[\*\*\*]¥[\*\*\*]
- Windows Vista / 7 / 8 / 10  
C:\Users¥[username]\AppData¥Local¥Apps¥2.0¥[\*\*\*]¥[\*\*\*]¥[\*\*\*]

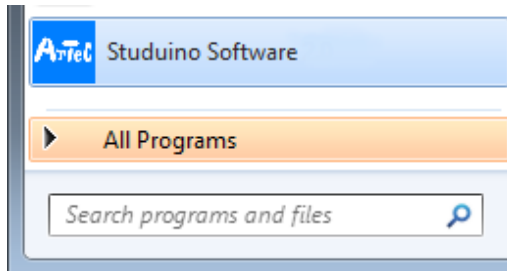
★軟件只能在所安裝的 Windows 用戶賬號使用，假若需要在多個用戶賬號上均使用，則於安裝時別選 Install for all users 。

## 2.3. 使用軟件

① **Windows** 不同版本將按不同步驟來使用軟件。

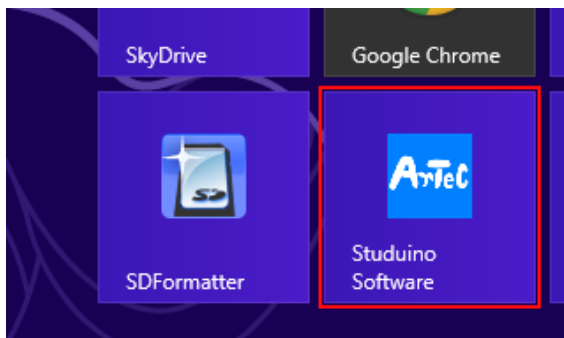
### Windows XP/Vista/7

於開始目錄中選擇 **Studuino Software**。假如於目錄中未見到 **Studuino Software** 圖示，可以按所有程式並於 **Artec** 檔案夾中使用軟件。



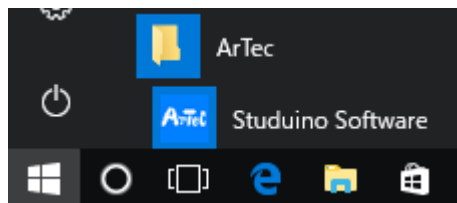
### Windows 8.1

於 Metro 視窗中點選 **Studuino Software**。



### Windows 10

於開始目錄中選擇 **Studuino Software**。



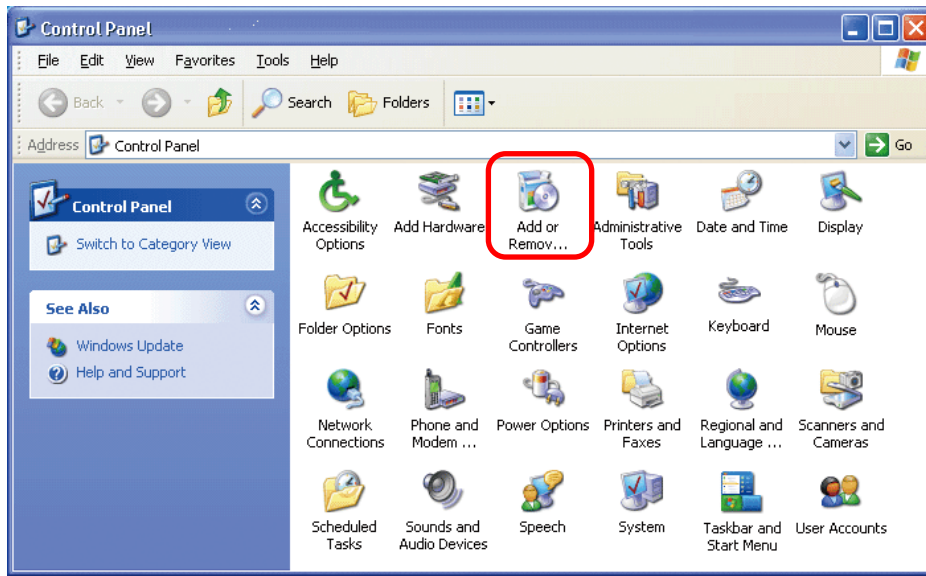


## 2.4. 解除安裝

將跟據 Windows 的不同版本以不同步驟解除軟件安裝。請就適用版本參考步驟。

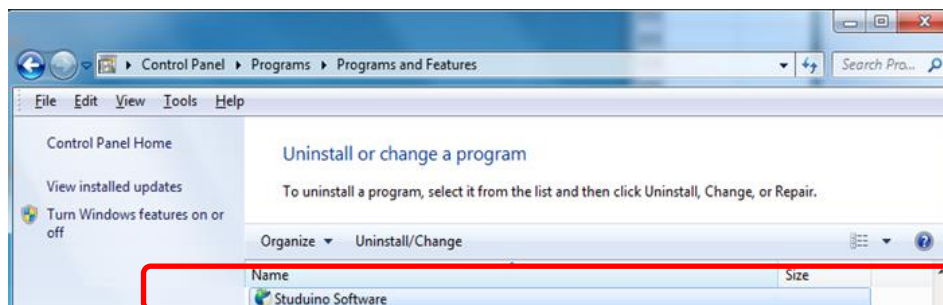
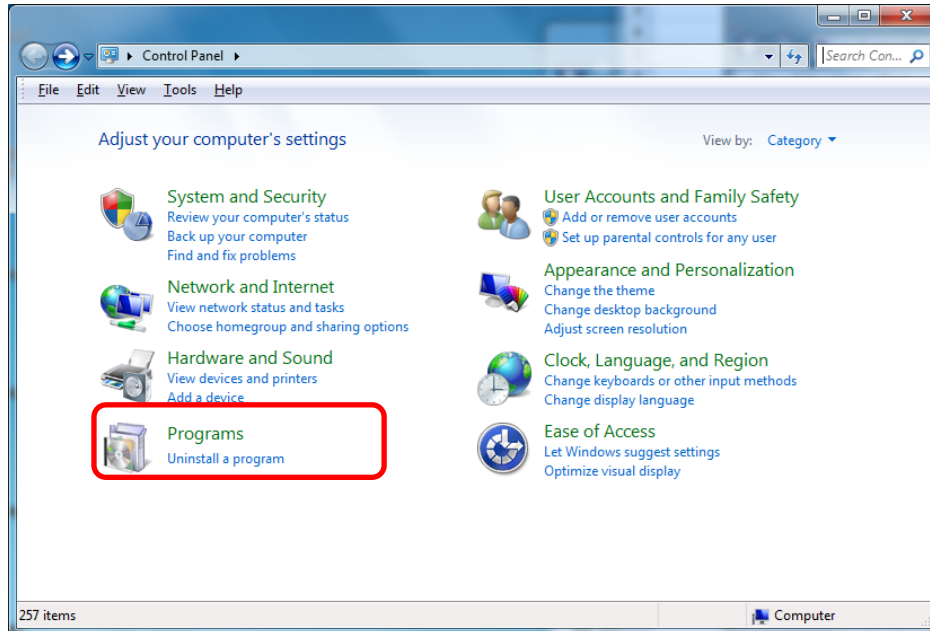
### Windows XP

於 Control Panel, 點選 Add or Remove Programs, 並選擇 Studuino Software. Change/Remove。



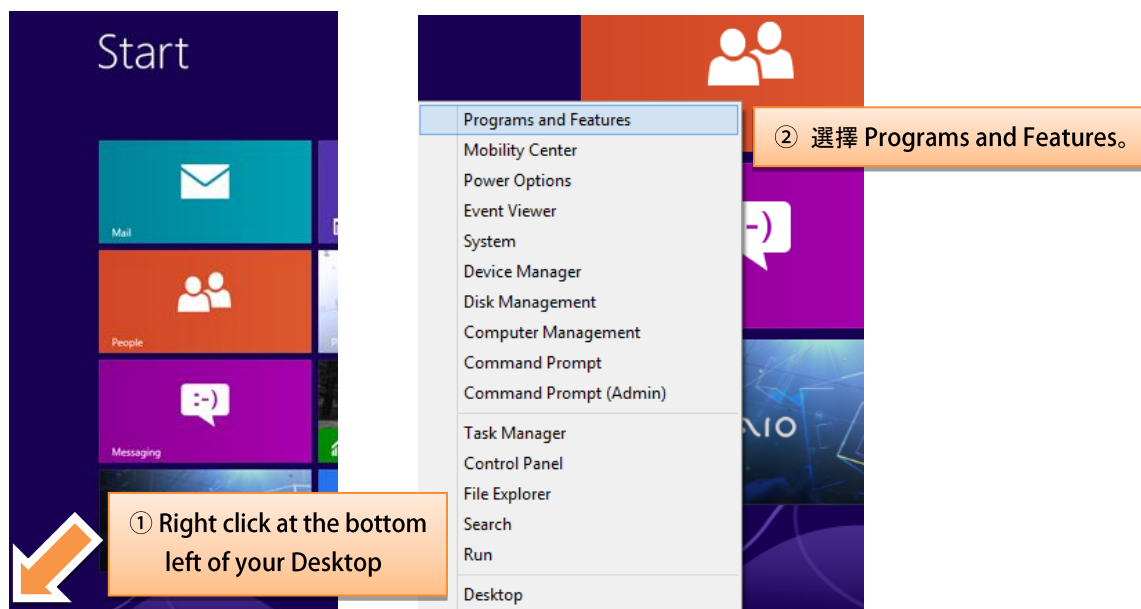
## Windows Vista / 7

於 Control Panel, 點選 Uninstall a program, 並選擇 Studuino Software. 選擇 Uninstall/Change.

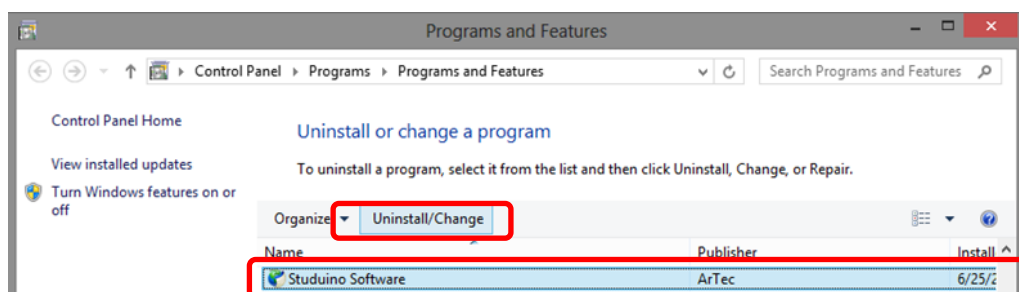


## Windows 8.1

於桌面左下處按右鍵後，選擇 **Programs and Features**。



於 **Programs and Features** 介面，選 **Studuino Software** 後按 **Uninstall/Change**。

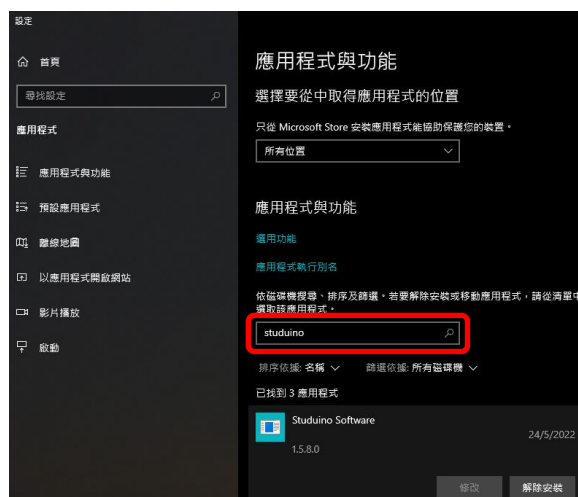


## Windows 10


於開始目錄按右鍵後，按應用程式與功能。

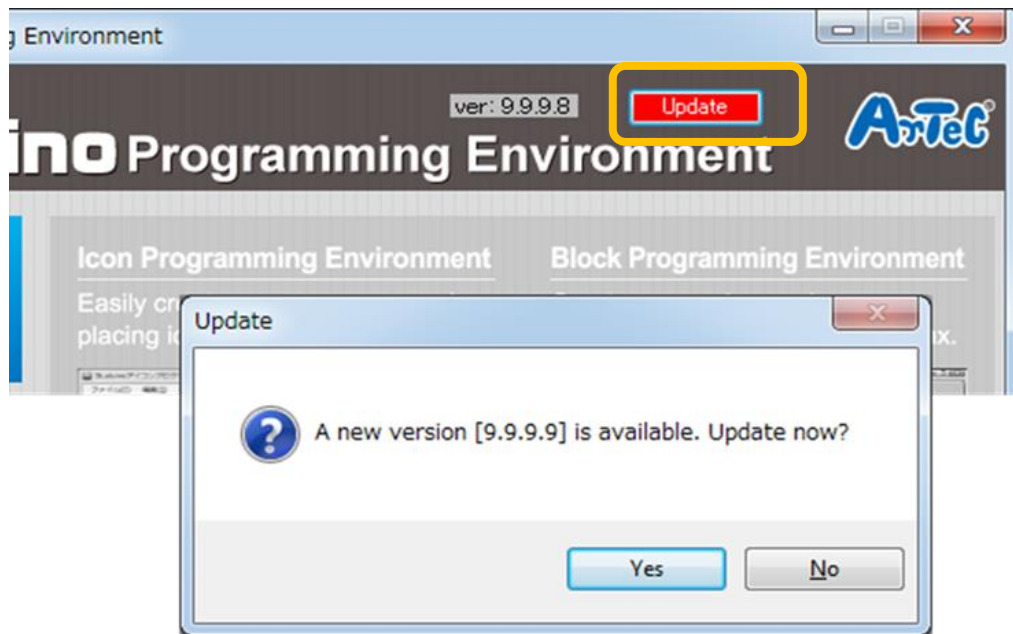


於應用程式與功能搜尋 Studuino，並在 Studuino Software 旁按下解除安裝。



## 2.5. 更新軟件

使用 0.9.8.3 或更加新版本可以於開始介面上方，按  按鈕。更新詢問介面將出現，按 Yes 來開始更新。



使用 0.9.8.2 或更舊的版本需要於更新前先解除安裝軟件。詳情見於 2.4 解除安裝。

## 3. Mac OS X

下載安裝檔案以開始整個安裝程序。假如你所下載到的電腦沒有網絡連線，可以下載安裝檔案至其他電腦，並以 USB 記憶體轉載至電腦。

### 3.1. 下載

- ① 到 Studuino 網站 <https://www.artec-kk.co.jp/studuino/zh-TW/index.php>
- ② 按 Studuino 下面的 Software Downloads
- ③ 選擇適用的作業系統
- ④ 於 Software 下按 Mac OS X 來下載檔案

### 3.2. 安裝

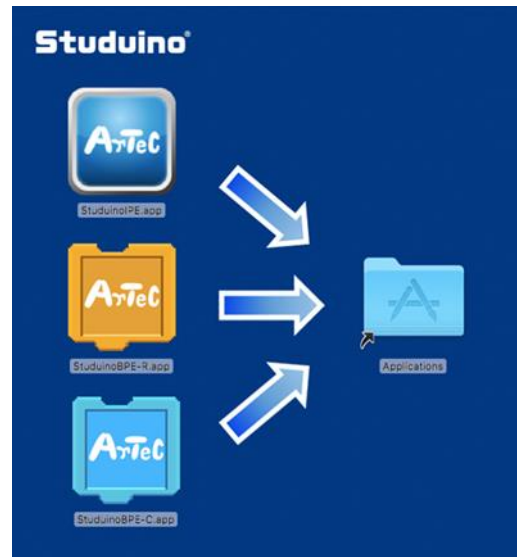
- ① 雙擊已下載檔案來打開
- ② 拖拉跟編程環境相關的檔案至 application 檔案夾

- ③ 為 **Icon** 編程環境選擇並拖拉 **StuduinoIPE.app** 檔案，為 **Block** 編程環境的機器人模式選擇並拖拉 **StuduinoBPE-R.app** 檔案，為 **Block** 編程環境的角色模式選擇並拖拉 **StuduinoBPE-C.app** 檔案。

[Icon 編程環境]

[Block 編程環境]  
機器人模式

[Block 編程環境]  
角色模式



### 3.3. 使用軟件

#### 3.3.1. [Block 編程環境]

- ① 首次執行程式的話，跟隨以下步驟來使用Block編程環境。

執行過一次後，可以雙擊**StuduinoBPE-R.app** 或 **StuduinoBPE-C.app** 來打開軟件。

以下步驟以**StuduinoBPE-R.app**作例子，但步驟跟**StuduinoBPE-C.app**執行上一樣。

- 1) 按著**Control**鍵，點擊**StuduinoBPE-R.app**。
- 2) 於**context menu**內容版面上，點擊**Open**。
- 3) 於開展的界面上點擊 **Install**。

- ② Block 編程環境如下：



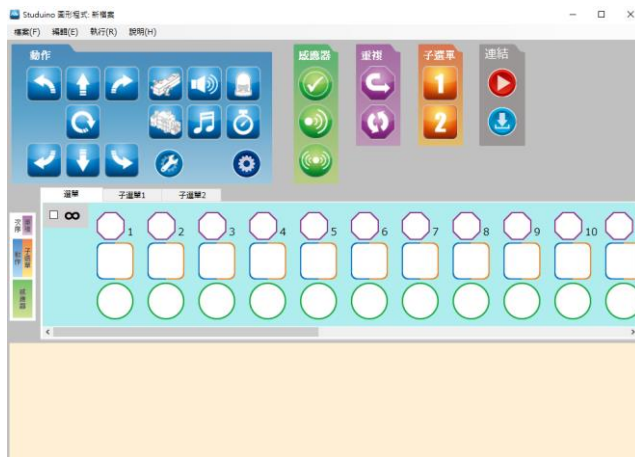
### 3.3.2. [Icon 編程環境]

- ① 首次執行程式的話，跟隨以下步驟來使用 Icon 編程環境。

執行過一次後，可以雙擊 **StuduinoIPE.app** 來打開軟件。

- 1) 按住 **Control** 鍵並點擊 **StuduinoIPE.app**。
- 2) 於 **context menu** 內容版面上，點擊 **Open**。
- 3) 點擊 **Open** 來繼續。
- 4) 於新的介面輸入你的密碼。

- ② **Icon 編程環境**如下





## 4. Raspberry Pi

只有 **Block** 編程環境適用於 **Raspbian**。  
下載軟件需要一個網絡連接系統。

### 4.1. 下載

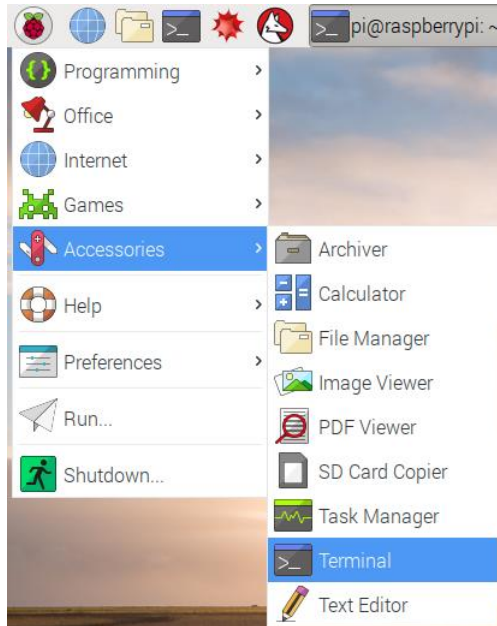
- ⑤ 到 Studuino 網站 <https://www.artec-kk.co.jp/studuino/zh-TW/index.php>
- ⑥ 按 Studuino 下面的 Software Downloads
- ⑦ 選擇適用的作業系統
- ⑧ 於 Software 下按 Raspberry Pi 來下載檔案

## 4.2. 安裝

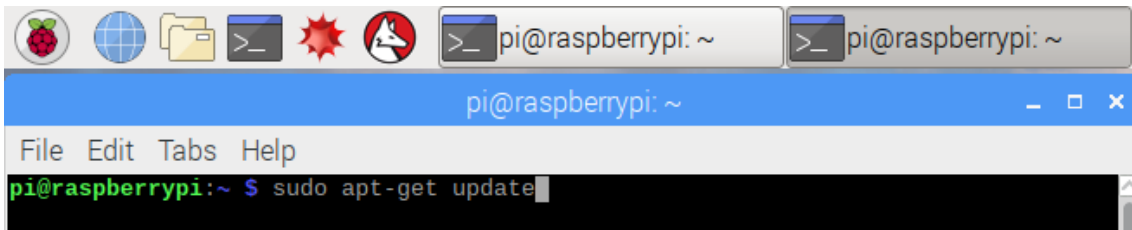
### 4.2.1. 安裝 Arduino IDE

需要安裝 Arduino IDE 以使用 Block 編程環境中 Arduino IDE 的功能。  
請跟隨以下步驟來安裝 Arduino IDE。

- 1) 於左上方目錄中按 **Accessories** 並點擊 **Terminal**。

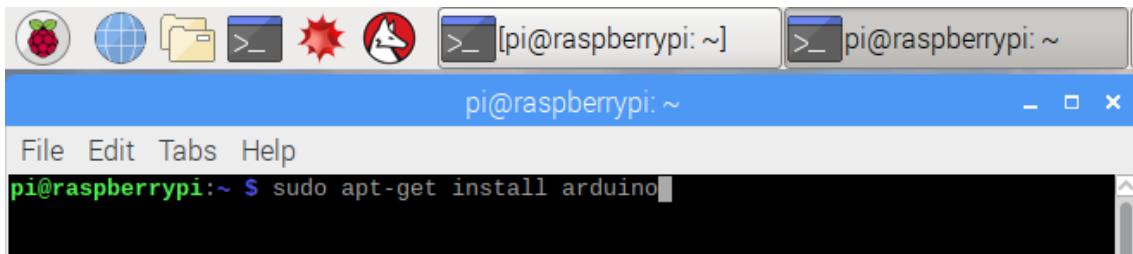


2) 輸入指令 `sudo apt-get update`



★ Terminal 可能需要你輸入密碼。輸入你於Raspberry Pi所設定的密碼或使用預設密碼**raspberrypi**。

3) 當更新結束時，需要再輸入一次指令 `sudo apt-get install arduino` 後，按Enter來安裝Arduino IDE。輸入該指令後整個安裝程序將完成。

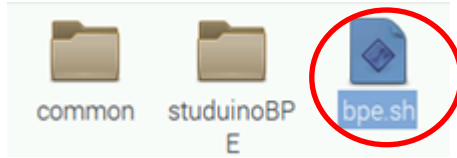


#### 4.2.2. 安裝 Studuino 編程環境

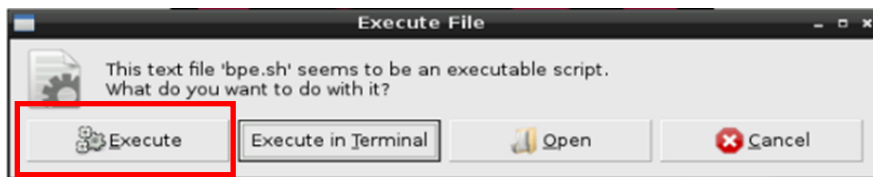
- ① 將已下載檔案解壓縮。
- ② 將已解壓縮檔案傳送或拖拉至目標位置。

### 4.3. 使用 Studuino 編程環境

- ① 打開檔案夾並雙擊檔案 bpe.sh。



- ② 於下圖對話方塊按 **Execute** 鍵。



- ③ **Block** 編程環境如下



## 5. 語言設定

Block 編程環境支援多種語言。

於左上方按語言設定來選擇所適合語言。

